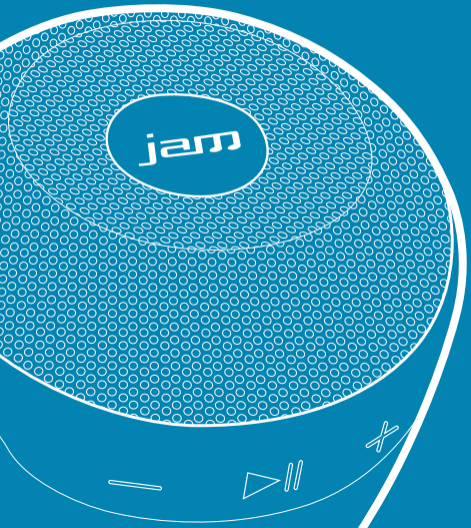




USER GUIDE

GUIDE DE L'UTILISATEUR / GUÍA DEL USUARIO



English 4

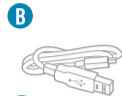
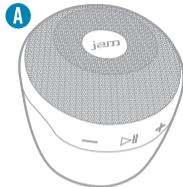
Français 28

Español 52

amazon alexa

JUST TAP
AND ASK.

CONTENTS



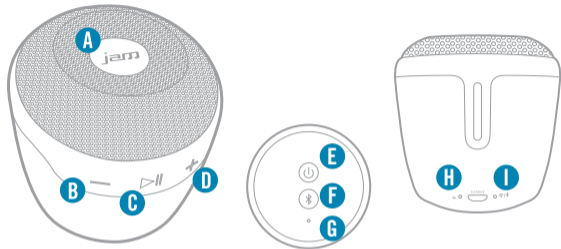
- A – Speaker
- B – Charging cord
- C – Legal card

CHARGING



Charge 3 hours for up to 4 hours of play time. AC adapter not included.

CONTROLS



A – Microphone button

B – Volume down /
previous track (⊖ 3s)

C – Play/pause

D – Volume up /
next track (⊕ 3s)

E – On/off



F – WiFi / Bluetooth
mode selector

G – Reset





H – Battery light

I – WiFi / Bluetooth light

Battery light

-  Low battery
-  Charging
-  Ready

WiFi / Bluetooth light

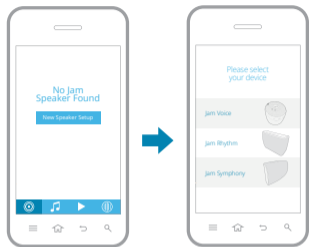
-  Bluetooth pairing mode
-  Bluetooth connected
-  Ready to connect to WiFi network
-  Connected to WiFi network

GETTING STARTED

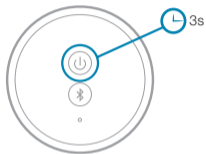


Download the JAM WiFi app in the App Store or Google Play store, then install the app on your device.

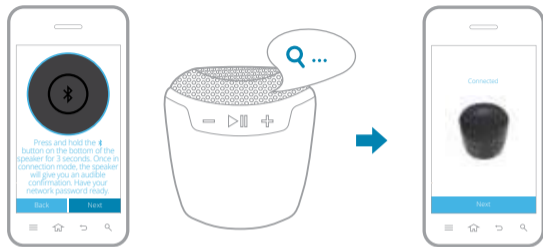
CONNECTING TO WIFI



Ensure your device is connected to a wireless network, then open the JAM WiFi app. On the home screen, press "New Speaker Setup" to connect the speaker. You will be prompted to choose your speaker. Choose "JAM Voice" from the speaker list. Please note: only 2.4GHz networks are supported.



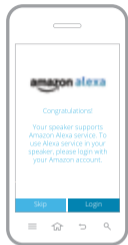
Power on your JAM Voice by pressing and holding the power button for 3 seconds. An audible tone will indicate that the unit is turned on, wait for a second audible tone to indicate your speaker is ready to connect to you Wi-Fi network.



Have your wireless network password ready. Press and hold the ⏻ button on the bottom of your speaker for 3 seconds. After you do this, you will hear an audible confirmation: "Searching for WiFi Connection."

The app will prompt you to enter your network password. When connected, you will hear "Connected," the LED light on the speaker will turn solid white, and your app will show the above screen.

LOGGING INTO YOUR AMAZON ACCOUNT



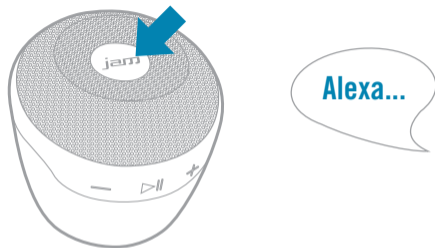
Once connected to your network, press the Login button to log in to your Amazon account, or skip this step. Note: You cannot utilize Alexa Voice Service if you are not logged in to an Amazon account.

Sign in to your Amazon account. If you do not already have an Amazon account, choose “Create a new Amazon account.” It may take a few seconds for your account to load. Once logged in, the app will confirm your login successful. Note: You will be prompted to agree to Amazon's terms when logging in.

USING ALEXA VOICE SERVICE

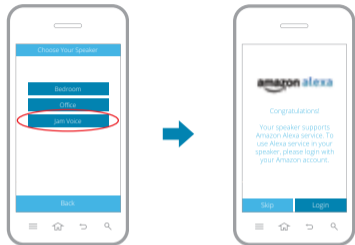


Download the Amazon Alexa app in the App Store, Google Play Store, or Amazon Appstore where you can explore Things to Try, Alexa Skills, Smart Home Capabilities, and more.

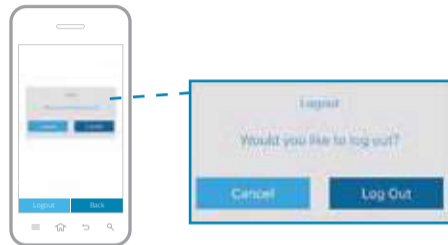


To activate Alexa, tap the JAM microphone button on the top of your speaker. You will hear a short tone. Next, ask Alexa a question, such as, "Alexa, what is the weather today in New York?" Or you can tell Alexa to do something, like, "Alexa, add milk to my shopping list."

LOGGING OUT OF YOUR AMAZON ACCOUNT

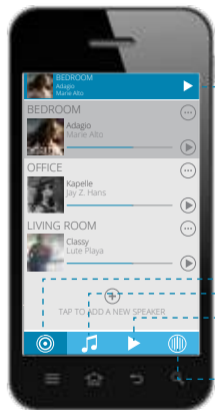


To log out of your Amazon account, select the Amazon Alexa icon on your music source screen. You will then be prompted to choose your speaker and then choose to log in to your Amazon account.



From this screen, press the logout button and select logout when prompted.

NAVIGATING THE JAM APP



Quick access play bar

View the current song and control the music.



Speaker screen

View your speakers' activity.



Music source screen

Select from your library or streaming services, and log in to your Amazon account.



Now playing

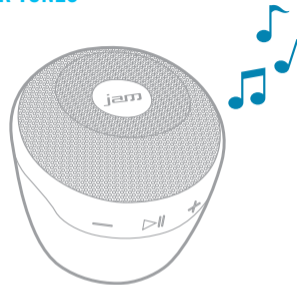
View the current song and control the music.



Intercom

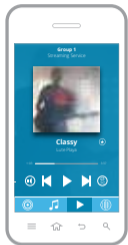
Talk through your speakers.

CHOOSE YOUR TUNES

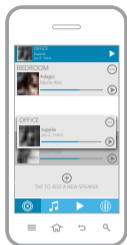


Press the 🎵 icon within the app to access the Music Source screen. Here you can easily play music from a variety of popular streaming services. You can also play your own music library without leaving the app, or log in to your Amazon account through the Amazon Alexa icon.

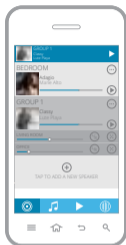
GROUPING AND UNGROUPING SPEAKERS



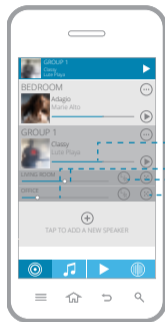
Grouping your speakers allows you to play the same music through multiple speakers.



Within the app, press and hold the speaker you would like to group. Drag and drop to pair it with another speaker, or add it to an existing group of speakers.





The speaker that you are dropping into (or the first speaker listed in a group) is the master speaker.



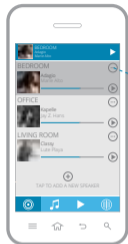
Control the volume of all speakers in the group

Control the volume of individual speakers

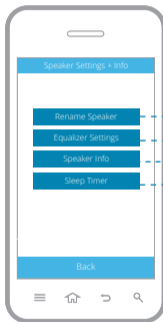
 Toggle between stereo, left, and right channels

 Release speaker from the group (release the master speaker to disband the entire group)

SPEAKER SETTINGS



Tap  next to a speaker to access its settings and information.



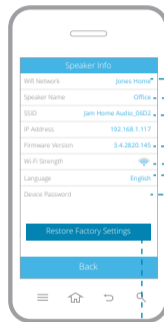
Give your speaker a name, like Bedroom or Office

Adjust the speaker's bass and treble

Find info about your speaker and connectivity

Set a sleep timer up to 4 hours

SPEAKER INFO SCREEN



The name of the WiFi network your speaker is connected to

The name of your speaker

Your speaker's SSID

Your speaker's IP address

The version number of your speaker's firmware

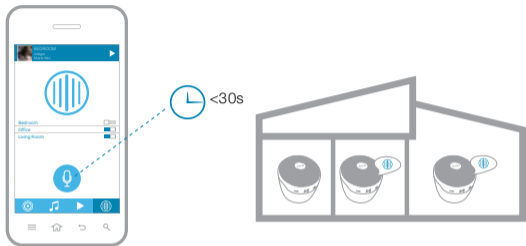
The strength of the WiFi signal your speaker is receiving


Choose the language of your speaker's audible prompts

Your speaker's network password

Restore your speaker to its original factory settings

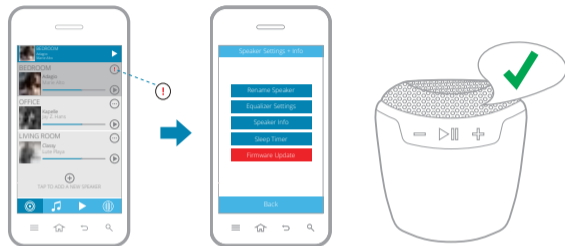
USING THE INTERCOM





Press the  icon within the app, then use the toggle buttons to select the speaker(s) you'd like to broadcast to. Press and hold the microphone icon while saying your message (up to 30 seconds).

When finished, release the icon. The message will then play on all selected speakers.

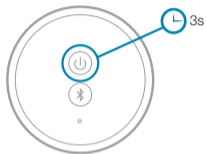
SPEAKER FIRMWARE UPDATE



If you see  next to your speaker, a firmware update is available. Press the  icon and select "Firmware Update" from the menu.

Tap Download and Install to start the update. When complete, the speaker will provide an audible confirmation.

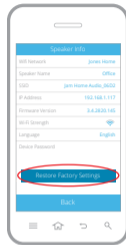
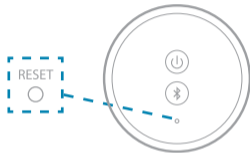
STREAM YOUR MUSIC ON THE GO




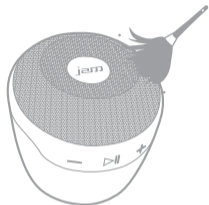
Power on your speaker by pressing and holding power button for 3 seconds. Your speaker will automatically go into WiFi mode. To switch to *Bluetooth* mode quickly, press the  button on the bottom of your speaker and the LED light will switch to blinking blue.

Enable *Bluetooth* on your device and choose JAM Voice from the list. If prompted, enter code "0000."

RESET OR RESTORE YOUR SPEAKER



If you need to reset your speaker, use a paperclip to press the reset button on the bottom of your speaker. To completely restore your speaker to factory settings, choose "Restore Factory Settings" from the speaker info screen within the app or press and hold the  button and power button together for 5 seconds.



Gently dust your speaker with a soft, dry towel. Using water or harsh cleansers is not recommended.

STUFF OUR LAWYERS MAKE US SAY

1 Year Limited Warranty

For detailed warranty instructions and information visit:
USA: www.jamaudio.com/customer-support/warranty-1yr
CAN: canada.jamaudio.com/warranty-1yr

To obtain warranty service on your JAM product, contact a Consumer Relations representative by telephone or email for assistance (you can find their contact info on page 1). Please make sure to have the model number of the product available.

FCC Compliance:

Note: This device complies with part 15 of the FCC Rules. Operation is subject to the following two conditions: (1) This device may not cause harmful interference, and (2) this device must accept any interference received, including interference that may cause undesired operation.

Note: This equipment has been tested and found to comply with the limits for a Class B digital device, pursuant to part 15 of the FCC Rules. These limits are designed to provide reasonable protection against harmful interference in a residential installation.

This equipment generates, uses, and can radiate radio frequency energy and, if not installed and used in accordance with the instructions, may cause harmful interference to radio communications. However, there is no guarantee that interference will not occur in a particular installation.

If this equipment does cause harmful interference to radio or television reception, which can be determined by turning the equipment off and on, the user is encouraged to try to correct the interference by one or more of the following measures:

- Reorient or relocate the receiving antenna.
- Increase the separation between the equipment and receiver.

- Connect the equipment into an outlet on a circuit different from that to which the receiver is connected.
- Consult the dealer or an experienced radio/TV technician for help.

Note: Changes or modifications not expressly approved by HMDX could void the user's authority to operate this equipment.

IC Caution: RSS-GEN Issue 4 November 2014

This device complies with Industry Canada's licence-exempt RSSs. Operation is subject to the following two conditions: (1) This device may not cause interference, and (2) This device must accept any interference, including interference that may cause undesired operation of the device.

IMPORTANT SAFEGUARDS:

When using an electrical product, basic precautions should always be followed, including the following:

READ ALL INSTRUCTIONS BEFORE USING

- **WARNING:** Do not place speakers too close to ears. May cause damage to eardrums, especially in young children.
- Use this product only for its intended use as described in this manual. Do not use attachments not recommended by HMDX.
- HMDX is not liable for any damage caused to smartphones, iPod/MP3 players, or any other device.
- Do not place or store this product where it can fall or be dropped into a tub or sink.
- Do not place or drop into water or any other liquid.
- Not for use by children. **THIS IS NOT A TOY.**
- Never operate this product if it has a damaged cord, plug, cable, or housing.
- Keep away from heated surfaces.
- Only set on dry surfaces. Do not place on surface wet from water or cleaning solvents.

Attention California Residents:

WARNING: This product contains chemicals known to the State of California to cause cancer, birth defects, and other reproductive harm.

WARNING:

This product contains small parts that may present a choking hazard for young children.

CAUTION: All servicing of this product must be performed by authorized HMDX Service Personnel only.

The Spotify word mark and logos are registered trademarks of Spotify and are used under license by HoMedics, LLC.

The Spotify software is subject to third party licenses found here: www.spotify.com/connect/third-party-licenses

The iHeart word mark and logos are registered trademarks of iHeart and are used under license by HoMedics, LLC.

Google, Android, and Google Play word mark and logos are registered trademarks of Google and are used under license by HoMedics, LLC.

App Store is a service mark of Apple Inc. The Apple logo is a trademark of Apple Inc., registered in the U.S. and other countries. iOS is a trademark or registered trademark of Cisco in the U.S. and other countries and is used under license by Apple Inc.

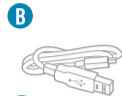
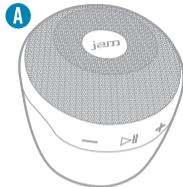
Amazon, Alexa, and all related logos are trademarks of Amazon.com, Inc. or its affiliates. and is used under license by Homedics, LLC

All other trademarks and all other trade names belong to their respective owners.

amazon alexa

TAPER ET
DEMANDER.

CONTENU



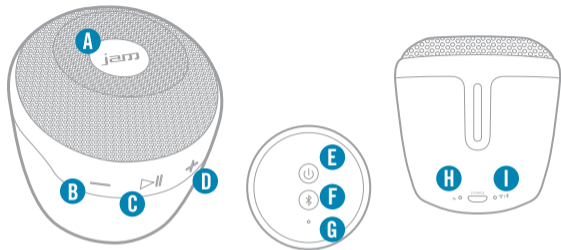
- A – Haut-parleur
- B – Câble de recharge
- C – Carte de renseignements importants

CHARGE



Une charge de 3 heures donne jusqu'à 4 heures d'autonomie. Adaptateur c.a. non inclus.



COMMANDES







- A – Bouton de microphone
- B – Diminution du volume / piste précédente (⊖ 3s)
- C – Lecture/pause
- D – Augmentation du volume / piste suivante (⊕ 3s)

- E – Marche/arrêt
- F – Sélecteur de mode Wi-Fi/Bluetooth
- G – Réinitialisation
- H – Indicateur de la batterie
- I – Voyant Wi-Fi/Bluetooth

Indicateur de la batterie

-  Batterie faibles
-  Charge
-  Prêt

Voyant WiFi / Bluetooth

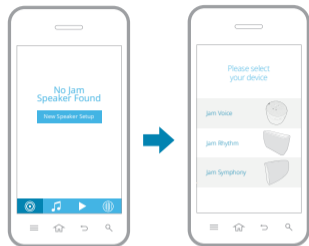
-  Mode *Bluetooth* synchronisation
-  Connexion *Bluetooth* établie
-  Prêt à connecter au réseau WiFi
-  Connecté au réseau WiFi

POUR DÉMARRER

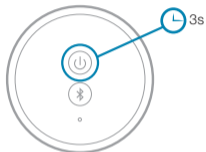


Téléchargez l'application JAM Wi-Fi à partir des magasins en ligne iTunes ou Google Play, et installez-le sur votre appareil.

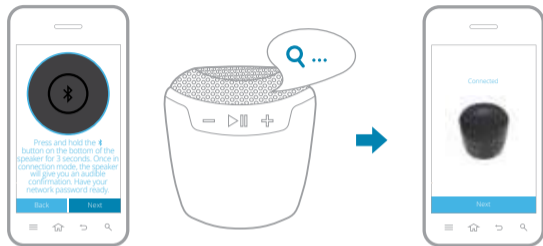
CONNEXION AU WI-FI



Assurez que votre appareil est connecté à un réseau sans fil, puis ouvrez l'application JAM WiFi. Sur l'écran d'accueil, appuyez sur « Configuration d'un nouveau haut-parleur » pour connecter le haut-parleur. Vous serez incité à choisir votre haut-parleur. Sélectionnez « JAM Voice » dans la liste des haut-parleurs. Veuillez noter : seuls les réseaux de 2,4 GHz sont compatibles.



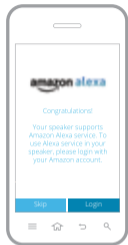
Mettez votre JAM Voice en marche en tenant le bouton Power enfoncé pendant 3 secondes. Une tonalité audible indiquera que l'unité est en marche, attendez une seconde tonalité audible pour indiquer que votre haut-parleur est prêt à se connecter à votre réseau Wi-Fi.



Ayez le mot de passe de votre réseau sans fil. Tenez le bouton ⚡ situé sous le haut-parleur enfoncé pendant 3 secondes. Vous entendrez un message de confirmation : « Recherche de votre réseau Wi-Fi. »

L'appli vous demandera d'inscrire le mot de passe de votre réseau. Une fois connecté, vous entendrez le message « Connected », le voyant DEL du haut-parleur sera blanc solide, et votre application affichera l'écran ci-dessus.

OUVRIER VOTRE SESSION DANS VOTRE COMPTE AMAZON



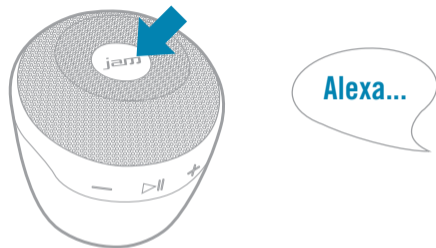
Une fois connecté au réseau, appuyez sur le bouton Login pour accéder à votre compte Amazon, ou sautez cette étape. Remarque : Vous ne pouvez pas utiliser l'assistant vocal Alexa si vous n'avez pas ouvert une session dans votre compte Amazon.

Ouvrez une session dans votre compte Amazon. Si vous n'avez pas de compte Amazon, choisissez l'option « Créer un compte Amazon ». Cela peut prendre quelques secondes. Après avoir ouvert votre session, l'appli confirmera l'ouverture de votre compte. Remarque : Lors de l'ouverture de session, vous devrez accepter les modalités d'Amazon.

UTILISATION DE L'ASSISTANT VOCAL ALEXA

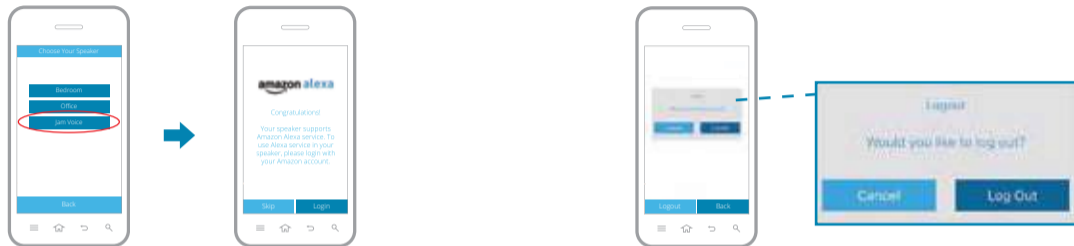


Téléchargez l'appli Alexa d'Amazon de la boutique en ligne App Store, Google Play Store ou Amazon Appstore et explorez les fonctions Things to Try, Alexa Skills, Smart Home Capabilities, et plus.



Pour activer Alexa, appuyez sur le bouton du microphone JAM au-dessus de votre haut-parleur. Vous entendrez une courte tonalité. Ensuite, posez une question à Alexa, par exemple : « Alexa, quelle est la météo aujourd'hui à New York? ». Ou donnez une tâche à Alexa comme « Alexa, ajoute le lait à ma liste d'épicerie. »

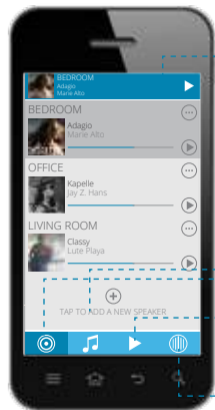
FERMER VOTRE SESSION DANS VOTRE COMPTE AMAZON



Pour fermer votre session dans votre compte Amazon, sélectionnez l'icône Alexa d'Amazon à l'écran de votre source de musique. Vous aurez à choisir votre haut-parleur. Ensuite, choisissez d'ouvrir une session dans votre compte Amazon.

À partir de cet écran, appuyer sur le bouton « log out » et sélectionner « Log Out » à l'invite.

NAVIGATION DANS L'APPLICATION JAM



Barre de lecture d'accès rapide

Affiche la piste en cours et les commandes de la musique.



Écran de haut-parleur

Affiche l'activité de vos haut-parleurs.



Écran de la source de musique

Faites votre choix à partir de votre bibliothèque ou vos services de diffusion en continu, et ouvrez une session dans votre compte Amazon.



Piste en cours

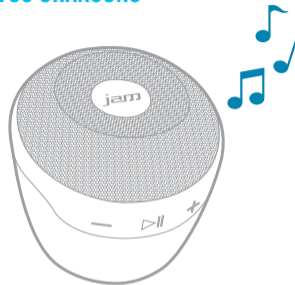
Affiche la piste en cours et les commandes de la musique.




Interphone

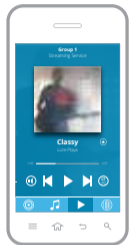
Communication à partir de vos haut-parleurs.

CHOISISSEZ VOS CHANSONS

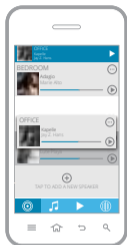


Appuyez sur l'icône  dans l'application pour accéder à l'écran Source de musique. Ici, vous pouvez facilement lire des pistes musicales à partir d'une vaste gamme de services de diffusion en continu populaires. Vous pouvez aussi lire les pistes musicales de votre bibliothèque sans quitter l'application, ou encore accéder à votre compte Amazon à partir de l'icône Alexa.

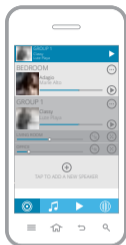
REGROUPEMENT ET DISSOCIATION DE HAUT-PARLEURS



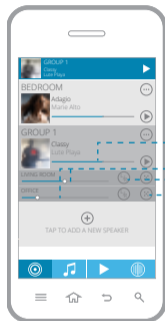
Si vous souhaitez faire jouer une piste audio par plusieurs haut-parleurs, regroupez-les.



Dans l'application, gardez le doigt sur l'icône du haut-parleur que vous souhaitez regrouper. Glissez-le et déposez-le pour le regrouper à un autre haut-parleur, ou ajoutez-le à un groupe existant.



e haut-parleur sur lequel vous glissez-déposez l'autre haut-parleur (ou le premier haut-parleur d'un groupe) est le haut-parleur principal.



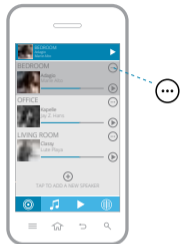
Réglage du volume de tous les haut-parleurs du groupe


Réglage du volume de chaque haut-parleur individuellement

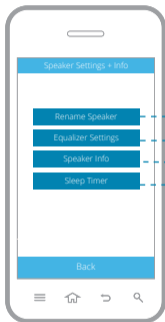
Passez des canaux stéréo, gauche et droit

Dissociez le haut-parleur du groupe (dissociez le haut-parleur principal pour supprimer le groupe en entier)

CONFIGURATIONS DU HAUT-PARLEUR



Appuyez sur  à côté d'un haut-parleur pour accéder à ces paramètres et ses renseignements.



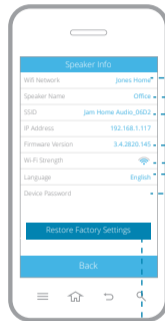
Nommez votre haut-parleur. Par exemple, Chambre à coucher ou Bureau

Réglez les basses et les aigus du haut-parleur

Trouvez de l'information sur votre haut-parleur et sa connectivité

Programmez une minuterie d'arrêt automatique pouvant aller jusqu'à 4 heures

ÉCRAN D'INFORMATION DU HAUT-PARLEUR



Nom du réseau Wi-Fi auquel votre haut-parleur est connecté

Nom de votre haut-parleur

Nom de réseau sans fil de votre haut-parleur

Adresse IP de votre haut-parleur

Numéro de version du micrologiciel de votre haut-parleur

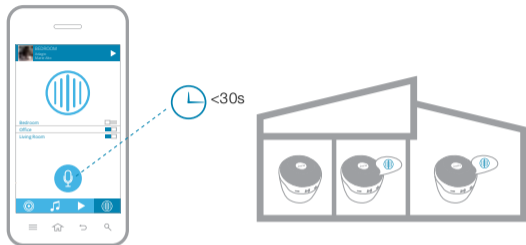
Force du signal Wi-Fi reçu par votre haut-parleur


Choisissez la langue des messages audio de votre haut-parleur

Le mot de passe du réseau de votre haut-parleur

Réinitialisez votre haut-parleur aux réglages par défaut

EN UTILISANT L'INTERPHONE





Pressez l'icône  dans l'appli, utilisez ensuite les boutons à bascule pour sélectionner le ou les haut-parleurs vers lesquels vous voulez diffuser. Enfoncez et tenez enfoncé l'icône de microphone en disant votre message (jusqu'à 30 secondes).

À la fin, relâchez le bouton. Le message jouera alors sur les haut-parleurs sélectionnés.

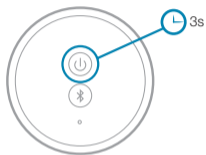
MISE À JOUR DU FIRMWARE HAUT-PARLEUR




Si vous remarquez  à côté de votre haut-parleur, une mise à jour de son micrologiciel est disponible. Appuyez sur l'icône  et sélectionnez Mise à jour du micrologiciel à partir du menu.

Appuyez sur Télécharger et installer pour lancer la mise à jour. Une fois la mise à jour terminée, le haut-parleur vous fera entendre un message de confirmation.

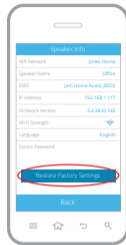
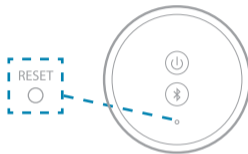
DIFFUSER EN CONTINU VOTRE MUSIQUE LORS DE VOS DÉPLACEMENTS




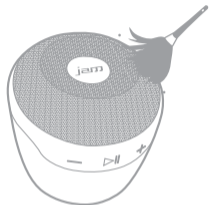
Mettez votre haut-parleur en marche en tenant le bouton Power enfoncé pendant 3 secondes. Votre haut-parleur se mettra automatiquement en mode Wi-Fi. Pour passer rapidement en mode Bluetooth, appuyez sur le bouton  sous le haut-parleur. Le voyant DEL clignotera en bleu.

Activez la fonction Bluetooth de votre appareil et choisissez JAM Voice dans la liste des signaux détectés. Si l'appareil vous le demande, inscrivez le code « 0000 ».

RÉINITIALISATION OU REMISE DES PARAMÈTRES PAR DÉFAUT DE VOTRE HAUT-PARLEUR



Si vous devez réinitialiser votre haut-parleur, appuyez sur le bouton de réinitialisation « Reset », situé sous le haut-parleur, à l'aide d'un trombone. Pour remettre les paramètres par défaut du haut-parleur, choisissez l'option « Restore Factory Settings » dans l'écran d'information du haut-parleur dans l'application, ou tenez les boutons  et Power enfoncés pendant 5 secondes.



Dépoussiérez délicatement votre haut-parleur à l'aide d'un linge doux et sec. Nous ne recommandons pas d'utiliser des nettoyants puissants ni de l'eau. Au besoin, nettoyez le tissu à l'avant du haut-parleur avec une brosse antipeluches.

Garantie limitée d'un an

Pour de plus amples renseignements et instructions au sujet de la garantie, veuillez visiter le site :
E.-U.A. : www.jamaudio.com/customer-support/warranty-1yr

CANADA : canada.jamaudio.com/warranty-1yr
Pour obtenir un service couvert par la garantie pour votre produit JAM, contacter un représentant de notre service à la clientèle par téléphone ou par courriel (vous pouvez trouver leurs coordonnées sur la page 1). N'oubliez pas d'avoir en main le numéro de modèle de votre produit.

Conformité au FCC:

Remarque : Cet appareil est conforme à la Partie 15 des règles de la FCC. Le fonctionnement de cet appareil fait l'objet de deux conditions : (1) l'appareil ne doit pas causer de l'interférence, et (2) l'appareil doit tolérer l'éventuelle interférence reçue, y compris de l'interférence pouvant nuire à son bon fonctionnement.

Remarque : cet appareil a été testé et respecte les limites de la Classe B des appareils numériques, conformément à la Partie 15 des règles de la FCC. Ces limites ont été mises en place afin d'offrir une protection raisonnable contre les interférences dans une installation résidentielle.

Cet appareil génère, utilise et peut émettre de l'énergie radioélectrique et, s'il n'est pas installé et utilisé conformément aux instructions, il peut causer de l'interférence aux communications radio. Par contre, il n'y a pas de garantie qu'aucune interférence n'aura lieu dans une résidence particulière.

Si cet appareil interfère avec la réception de la radio ou de la télévision, ce qui peut être déterminé en allumant et éteignant l'appareil, nous encourageons l'utilisateur de tenter de rectifier le problème en suivant une ou plusieurs des mesures suivantes :

- Réorientez ou déplacez l'antenne réceptrice.
- Augmentez l'espace séparant l'appareil et le récepteur.
- Branchez l'appareil à une prise se trouvant sur un circuit différent de celui utilisé par le récepteur.

- Consultez un vendeur ou un technicien de radio et de téléviseur spécialisé pour obtenir de l'aide.
- Remarque : Toute modification n'ayant pas été expressément approuvée par HMDX peut annuler le droit de l'utilisateur d'utiliser le produit.

Mise en garde IC: CNR-GEN 4E Édition Novembre 2014

Le présent appareil est conforme aux CNR d'Industrie Canada applicables aux appareils radio exempts de licence.

L'exploitation est autorisée aux deux conditions suivantes: (1) l'appareil ne doit pas produire de brouillage, et (2) l'utilisateur de l'appareil doit accepter tout brouillage radioélectrique subi, même si le brouillage est susceptible d'en compromettre le fonctionnement.

Consignes importantes de sécurité :

Lors de l'utilisation d'un appareil électrique, des précautions de base doivent toujours être respectées, y compris les suivantes :

LISEZ TOUTES LES DIRECTIVES AVANT D'UTILISER L'APPAREIL

- **AVERTISSEMENT :** Ne placez pas les haut-parleurs trop près des oreilles. Ceci pourrait endommager les tympans, surtout chez les jeunes enfants.
- Utilisez cet appareil uniquement pour les fonctions qui lui sont attribuées, conformément au présent manuel. N'utilisez pas d'accessoires non recommandés par HMDX.
- HMDX n'est pas responsable des éventuels dommages causés à un téléphone intelligent, à un lecteur MP3, un iPod ou tout autre appareil.
- N'installez ou ne rangez pas l'appareil dans un endroit où il peut tomber ou être tiré dans une baignoire ou un lavabo.
- Ne placez pas ou ne faites pas tomber l'appareil dans de l'eau ou d'autres liquides.
- Cet appareil n'est pas conçu pour les enfants. CECI N'EST PAS UN JOUET.

- Ne faites jamais fonctionner l'appareil si un fil, une prise, un câble ou le boîtier est endommagé.
- Maintenez l'appareil loin des surfaces chaudes.
- Installez l'appareil uniquement sur une surface sèche. Ne placez pas l'appareil sur une surface mouillée par de l'eau ou un solvant.

AVIS aux résidents de la Californie :

AVERTISSEMENT : cet appareil contient des produits chimiques qui, selon l'état de Californie, peuvent causer le cancer, un handicap congénital ou d'autres troubles liés à la reproduction.

AVERTISSEMENT :

Cet appareil contient des petites pièces pouvant présenter un risque d'étouffement pour de jeunes enfants.

MISE EN GARDE : Toute réparation de cet appareil doit uniquement être effectuée par le personnel de service autorisé HMDX.

Le mot servant de marque et les logos Spotify sont des marques déposées qui appartiennent à Spotify et sont utilisés sous licence par HoMedics LLC.

Le logiciel Spotify fait l'objet de licences tierces trouvées ici: www.spotify.com/connect/third-party-licenses

Le mot servant de marque et les logos iHeart sont des marques déposées qui appartiennent à iHeart et sont utilisés sous licence par HoMedics LLC.

Le mot servant de marque et les logos Google, Android et Google Play sont des marques déposées qui appartiennent à Google et sont utilisés sous licence par HoMedics LLC.

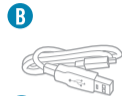
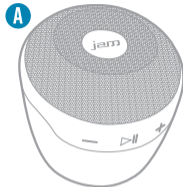
L'App Store est une marque de service d'Apple Inc. Le logo Apple est une marque de commerce d'Apple Inc. enregistrée aux États-Unis et dans d'autres pays. iOS est une marque de commerce ou une marque déposée de Cisco enregistrée aux États-Unis et dans d'autres pays et utilisée sous licence par Apple Inc.

Toutes autres marques de commerce et tous autres noms commerciaux appartiennent à leurs propriétaires respectifs.

amazon alexa

SOLO TOQUE
Y PREGUNTE.

CONTENIDO



A – Altavoz

B – Cable de recarga

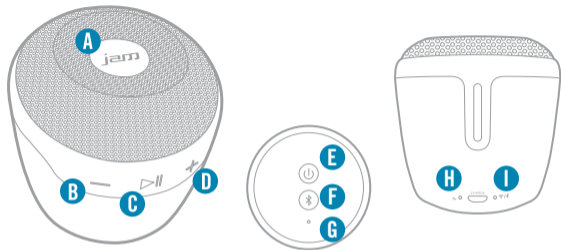
C – Tarjeta de asuntos legales

RECHARGE DE BATERÍAS



Una recarga de 3 horas entrega hasta 4 horas de reproducción. La fuente de poder no está incluida.


CONTROLES




- A – Botón de micrófono
- B – Bajar el volumen / pista anterior (⊖ 3s)
- C – Reproducir/pausa
- D – Subir el volumen / pista siguiente (⊕ 3s)

- E – Encendido/apagado
- F – Selector de modo WiFi / Bluetooth
- G – Reinicio
- H – Luz de la batería
- I – Luz de WiFi / Bluetooth

Luz de la batería

-  Batería baja
-  Recargando
-  Listo

Luz de WiFi / Bluetooth

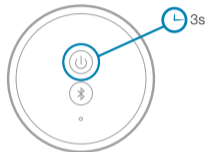
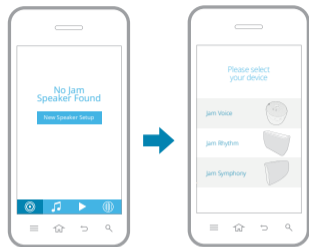
-  Modo *Bluetooth* de vinculación
-  *Bluetooth* conectado
-  Listo para conectarse a la red WiFi
-  Conectado a la red WiFi

PARA EMPEZAR




Descargue la aplicación JAM WiFi de la tienda de iTunes o Google Play, luego instale la aplicación en su dispositivo.

CONECTARSE A WIFI



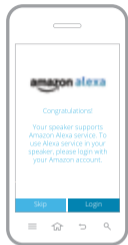
Asegúrese de que su dispositivo esté conectado a una red inalámbrica, luego abra la aplicación JAM WiFi. En la pantalla de inicio, presione “New Speaker Setup” (Configurar parlante nuevo) para conectar el parlante. Le pedirá que elija el parlante. Elija “JAM Voice” de la lista de parlantes. Atención: solo son compatibles las redes de 2.4 GHz.

Encienda su JAM Voice presionando sin soltar el botón de encendido durante 3 segundos. Un tono audible indicará que la unidad está encendida, espere por un segundo tono audible que indicará que su altavoz está listo para conectarse a su red Wi-Fi

Tenga lista la contraseña de la red inalámbrica. Presione sin soltar el botón  en la parte de abajo de su parlante durante 3 segundos. Después de hacer esto, escuchará una confirmación: “Buscando conexión WiFi.”

La aplicación le pedirá que ingrese la contraseña de su red. Cuando se conecte, escuchará “Connected” (Conectado), la luz LED del parlante quedará blanca fija y su aplicación mostrará la pantalla que aparece arriba.

INGRESAR A SU CUENTA DE AMAZON



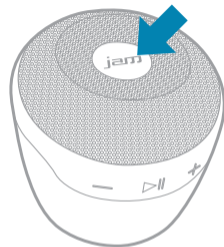
Cuando se haya conectado a su red, presione el botón "Login" para ingresar a su cuenta de Amazon u omite este paso. Nota: No puede usar el Servicio de voz de Alexa si no está conectado a su cuenta de Amazon.

Ingrese a su cuenta de Amazon. Si aún no tiene una cuenta de Amazon, elija "Create a new Amazon account" (Crear una nueva cuenta de Amazon). Puede tomar unos segundos para que se cargue su cuenta. Una vez que haya ingresado, la aplicación le confirmará cuando se haya conectado con éxito. Nota: Le pedirá que acepte los términos de Amazon cuando ingrese.

USAR EL SERVICIO DE VOZ DE ALEXA

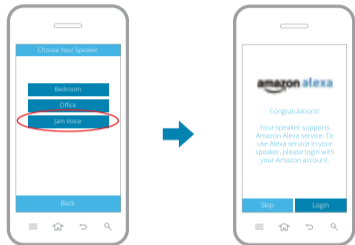


Descargue la aplicación Amazon Alexa en App Store, Google Play Store o Appstore de Amazon donde podrá explorar Things to Try (Cosas para probar), Alexa Skills (Habilidades de Alexa), Smart Home Capabilities (Capacidades de hogar inteligente) y más.

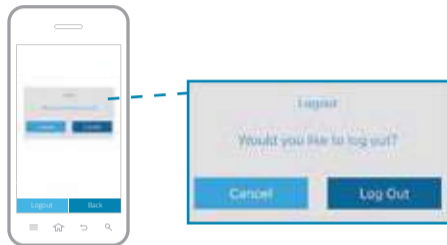


Para activar Alexa, toque el botón de micrófono de JAM en la parte de arriba de su parlante. Oirá un pitido corto. Luego, hágale una pregunta a Alexa, tal como “Alexa, ¿cómo está el clima en Nueva York?”. O puedes pedirle a Alexa que haga algo, por ejemplo, “Alexa, agrega leche a mi lista de supermercado”.

CERRAR SESIÓN DE SU CUENTA DE AMAZON

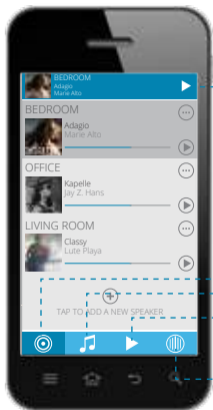


Para cerrar sesión de su cuenta de Amazon, seleccione el ícono de Amazon Alexa en la pantalla de fuente de música. Le pedirá que elija su parlante y luego elija iniciar sesión a su cuenta de Amazon.



En esta pantalla, presione la tecla cerrar sesión y seleccione "Cerrar sesión" cuando se le pida.

NAVEGAR LA APLICACIÓN JAM



Barra de reproducción rápida

Ver la canción actual y controlar la música.



Pantalla del altavoz

Ver la actividad del altavoces.



Pantalla de fuente de música

Seleccione de su biblioteca o servicios de streaming e inicie sesión en su cuenta de Amazon.



Piste en cours

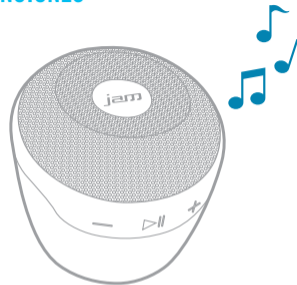
Ver la canción actual y controlar la música.




Intercomunicador

Hable a través de los altavoces.

ELIJA SUS CANCIONES

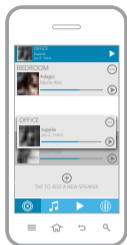


Presione el ícono  dentro de la aplicación para acceder a la pantalla de Fuente de música. Aquí puede reproducir música fácilmente desde una variedad de servicios de streaming populares. También puede reproducir su propia biblioteca de música sin dejar la aplicación o ingresar a su cuenta de Amazon a través del ícono de Amazon Alexa.

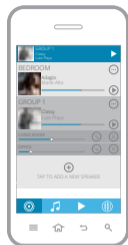
AGRUPAR Y DESAGRUPAR ALTAVOCES



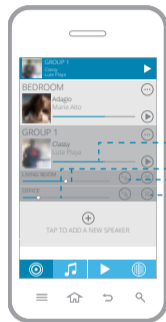
Agrupar sus altavoces le permite reproducir la misma música en múltiples altavoces.



En la aplicación, presione y mantenga presionado el altavoz que desea agrupar. Arrástrelo y suéltelo para emparejarlo con otro altavoz o agregarlo a un grupo de altavoces existente.





El altavoz sobre el que está soltando (o el primer altavoz en la lista de un grupo) es el altavoz principal.



Controle el volumen de todos los altavoces en el grupo

Controle el volumen de los altavoces individuales

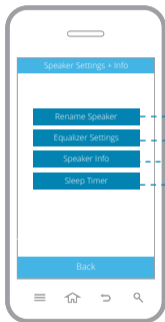
 Alterne entre estéreo, y canales derecho e izquierdo

 Libere el altavoz del grupo (libere el altavoz principal para desagrupar todo el grupo)

CONFIGURACIÓN DE LOS ALTAVOCES



Toque ☰ al lado de un altavoz para acceder a su configuración e información.



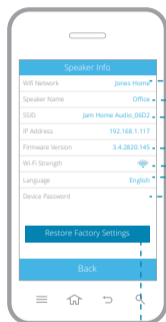
Póngale un nombre a su altavoz, como Habitación u Oficina

Ajuste los bajos y los agudos del altavoz

Encuentre información acerca de su altavoz y conectividad

Configure el apagado automático hasta 4 horas

PANTALLA DE INFORMACIÓN DEL ALTAVOZ



El nombre de la red de WiFi a la que está conectado su altavoz

El nombre de su altavoz

El SSID de su altavoz

La dirección IP de su altavoz

El número de versión del firmware de su altavoz

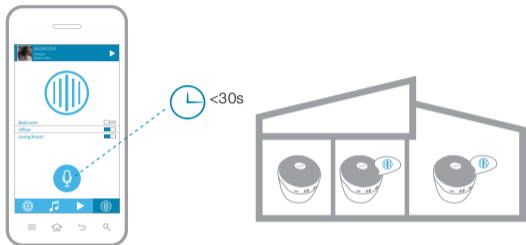
La potencia de la señal de WiFi que recibe su altavoz


Elija el idioma de las indicaciones audibles del altavoz

La contraseña de red del parlante

Restaurar su altavoz a las configuraciones originales de fábrica

USANDO EL INTERCOMUNICADOR





Presione el ícono  dentro de la aplicación, luego use los botones para seleccionar los parlantes a los que desea transmitir. Presione y mantenga presionado el ícono de micrófono mientras dice su mensaje (de hasta 30 segundos).

Cuando termine, suelte el ícono. El mensaje se reproducirá en todos los parlantes seleccionados.

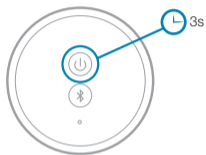
ACTUALIZACIÓN DEL FIRMWARE DEL ALTAVOZ



Si ve  al lado de su altavoz, hay una actualización de firmware disponible. Presione el ícono  y seleccione Actualizar firmware del menú.

Toque Descargar e instalar para iniciar la actualización. Cuando se haya completado, el altavoz hará una confirmación audible.


TRANSMITA SU MÚSICA EN EL CAMINO



Bluetooth®

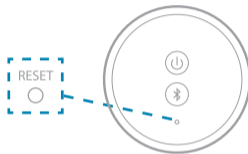
Devices


JAM Voice

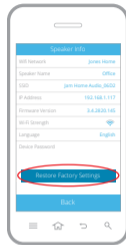
Encienda su parlante presionando sin soltar el botón de encendido durante 3 segundos. Su parlante quedará automáticamente en modo WiFi. Para cambiar a modo *Bluetooth* rápidamente, presione el botón  en la parte de abajo de su parlante y la luz LED cambiará a azul parpadeante.

Habilite *Bluetooth* en su dispositivo y elija JAM Voice de la lista. Si se lo piden, ingrese el código "0000".

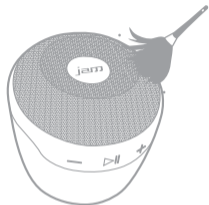
REINICIE O RESTAURE SU PARLANTE



Si necesita reiniciar su parlante, use un clip para papeles para presionar el botón de reinicio en la parte de abajo de su parlante. Para restaurar completamente su parlante a las configuraciones de fábrica, elija "Restore Factory Settings" (Restaurar configuraciones de fábrica) desde la pantalla de información del parlante dentro de la aplicación o presione sin soltar el botón  y el botón de encendido a la vez durante 5 segundos.



CUIDADO Y MANTENIMIENTO COSAS QUE NUESTROS ABOGADOS NOS HACEN DECIR



Retire el polvo de su altavoz suavemente con un paño suave y seco. No se recomienda usar agua ni limpiadores abrasivos. Si fuera necesario, limpie la tela del frente de su altavoz con un rodillo quitapelusas.

Garantía limitada por un año

Para instrucciones detalladas de su garantía e información visite:

EE.UU.: www.jamaudio.com/customer-support/warranty-1yr

CANADA: canada.jamaudio.com/warranty-1yr

Para obtener servicio de garantía en su producto JAM, contacte al representante de relaciones de usuarios usando el teléfono o dirección de email (usted puede encontrar su información de contacto en la página 1). Por favor asegúrese de tener a mano el número de modelo de su producto.

Conformidad al FCC:

Nota: Este dispositivo cumple con los requisitos de la parte 15 de las reglas del FCC. Funcionamiento está sujeto a las dos condiciones siguientes: (1) Este dispositivo no puede causar interferencias dañinas, y (2) este dispositivo tiene que aceptar cualquier interferencia recibida, incluyendo interferencias que puedan causar funcionamiento que no sea deseado.

Nota: Este dispositivo ha sido probado y se encontró en cumplimiento con los límites para un dispositivo digital de Clase B, de acuerdo a la parte 15 de las reglas del FCC. Estos límites son designados para proveer protección adecuada contra interferencias dañina en una instalación del hogar.

Este dispositivo genera, usa y puede radiar energía de radio-frecuencias y si no es instalado y usado de acuerdo con las instrucciones proferidas, puede causar interferencias dañinas a radio comunicaciones. Pero no hay garantías que interferencias no ocurrirán en una instalación particular.

Si este dispositivo causa interferencias dañinas a las recepciones de radio o televisión, que puedan ser identificadas por el encendido y apague del dispositivo, se recomienda que el usuario trate de corregir la interferencia

usando una o más de las siguientes medidas:

- Reoriente o traslade la antena receptora.
- Aumente la separación entre el dispositivo y el receptor.
- Conecte el dispositivo a un tomacorriente en un circuito distinto de aquel al que está conectado el receptor.
- Consulte con el distribuidor o alguien con experiencia técnica en recepción de radio o televisión para obtener ayuda.

Nota: Cualquier cambio o modificación no aprobada expresamente por HMDX podría anular la autorización del usuario para utilizar este dispositivo.

Salvaguardias importantes:

Cuando se utilizan productos eléctricos, siempre se deben seguir ciertas precauciones básicas de seguridad, como las siguientes:

LEA TODAS LAS INSTRUCCIONES ANTES DE USAR

- **ADVERTENCIA:** No coloque los altavoces demasiado cerca de los oídos. Puede provocar daños en los tímpanos, especialmente en niños pequeños.
- Utilice este producto sólo para el uso que se describe en este manual. No utilice accesorios que no hallan sido recomendados por HMDX.
- HMDX no se hace responsable de los daños causados a los smartphones, iPod / reproductor de MP3 o cualquier otro dispositivo.
- No coloque ni guarde este producto donde pueda caerse o ser tirado en una tina o un lavabo.
- No coloque ni deje caer en agua o cualquier otro líquido.
- No para uso de los niños. ESTO NO ES UN JUGUETE.
- Nunca utilice este producto si tiene dañando el cable, el enchufe, o el armazón.
- Mantener alejado de superficies calientes.
- Sólo coloque sobre este dispositivo en superficies secas. No lo coloque sobre superficies mojadas con agua o solventes de limpieza.

Atención residente de California:

ADVERTENCIA: Este producto contiene sustancias químicas que el Estado de California ha determinado como causante de cáncer, defectos de nacimiento y otros daños reproductivos.

ADVERTENCIA:

Este producto contiene piezas pequeñas que pueden presentar un peligro de asfixia para los niños pequeños. **PRECAUCIÓN:** Todo el servicio de este producto debe ser realizado solamente por el personal de servicio autorizado por HMDX.

La marca de la palabra Spotify y los logotipos son marcas registradas de Spotify y HoMedics, LLC los usa bajo licencia.

El software de Spotify está sujeto a las licencias de terceros que se encuentran aquí: www.spotify.com/connect/third-party-licenses

La marca de la palabra iHeart y los logotipos son marcas registradas de iHeart y HoMedics, LLC los usa bajo licencia.

La marca de las palabras Google, Android y Google Play y los logotipos son marcas registradas de Google y HoMedics, LLC los usa bajo licencia.

App Store es una marca de servicio de Apple Inc. El logotipo de Apple es una marca comercial de Apple Inc., registrada en los EE. UU. y otros países. IOS es una marca comercial o marca registrada de Cisco en los EE. UU. y otros países y Apple Inc. la usa bajo licencia.

Todas las demás marcas comerciales y todos los demás nombres comerciales pertenecen a sus respectivos propietarios.

WWW.JAMAUDIO.COM
CANADA.JAMAUDIO.COM