

# MANUEL DE L'UTILISATEUR ET INFORMATIONS SUR LA GARANTIE

**jam**  
**PLUS**

## BONJOUR!

Merci d'avoir acheté le produit **JAM Plus**. Reportez-vous aux sections ci-dessous pour découvrir toutes les informations importantes concernant votre nouveau haut-parleur.

## NOUS NOUS FERONS UN PLAISIR DE VOUS AIDER. CONTACTEZ-NOUS!

Vous avez des questions? Nous avons les réponses. Contactez un représentant du service à la clientèle par téléphone ou courriel si vous avez des questions. Veuillez vous assurer d'avoir le numéro de modèle de votre produit à portée de main. (Indice : il s'agit de HX-P240)

Enregistrez votre haut-parleur! Plusieurs informations, comme l'endroit où vous l'avez acheté ou la façon dont vous l'utilisez, sont des mines d'or pour les fabricants.

Pour enregistrer votre produit, rendez-vous sur :

É.-U.A. : [www.jamaudio.com/customer-support/product-registration](http://www.jamaudio.com/customer-support/product-registration)

CANADA : [canada.jamaudio.com/product-registration](http://canada.jamaudio.com/product-registration)

### É.-U.A.

✉ [cservice@jamaudio.com](mailto:cservice@jamaudio.com)

☎ 1.888.802.0040  
8:30am-7:00pm EST M-F

### CANADA

✉ [cservice@homedicsgroup.ca](mailto:cservice@homedicsgroup.ca)

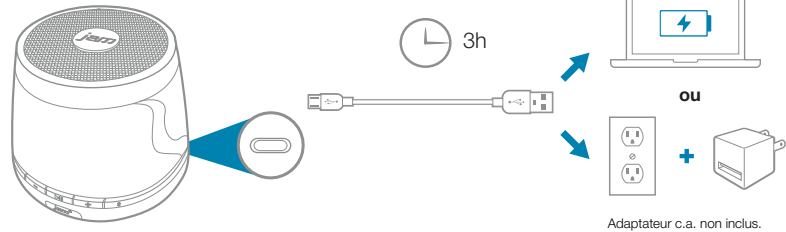
☎ 1.888.225.7378  
8:30am-5:00pm EST M-F

## IL SUFFIT DE LE CHARGER

Le chargement de votre haut-parleur est tellement simple que vous l'avez probablement déjà effectué. Dans le cas contraire, deux options s'offrent à vous : vous pouvez le charger à l'aide de votre ordinateur, ou d'une simple prise de courant murale. 3 heures de charge suffisent au JAM Plus pour jusqu'à 6 heures de fiesta.

1. Le câble fourni avec le haut-parleur (avec fiche USB d'un côté et micro USB de l'autre) fonctionnera avec votre ordinateur.

2. Si vous souhaitez utiliser une prise de courant murale, vous devrez vous procurer un câble d'alimentation doté d'une extrémité micro USB lors de votre prochaine visite au magasin, ou utiliser n'importe quel adaptateur USB/secteur (celui de votre téléphone mobile fera l'affaire).



## CONTRÔLEZ VOTRE DESTIN... OU AU MOINS VOTRE HAUT-PARLEUR

1. Ici, le niveau de la batterie est indiqué
2. Baissez le volume
3. Appuyez pour écouter de la musique, appuyez à nouveau pour mettre en pause
4. Augmentez le volume
5. Vous indique que le couplage *Bluetooth* a eu lieu
6. La lumière JAM<sup>2</sup> indique lorsque deux haut-parleurs JAM Plus sont couplés
7. Voici le branchement à l'ancienne
8. Le câble d'alimentation va ici
9. Voici le bouton de mise en marche
10. Changez de langue ici
11. Réinitialisation
12. Interrupteur pour changer le mode du haut-parleur



## ÉCLAIRONS LA SITUATION

Les DEL de votre haut-parleur vous permettent de savoir ce qu'il fait.

Indicateur <i>Bluetooth</i>	Indicateur de la batterie
Mode synchronisation	Piles faibles
Connexion établie	Charge
Mode prise d'entrée	Prêt pour la fête

## CONNEXION BLUETOOTH® : LES DEUX FONT LA PAIRE

Comme les couples de stars, cette relation commence par un coup de foudre : celui entre votre appareil et le *Bluetooth* de votre haut-parleur. Voici comment ça marche :

1. Assurez-vous que le smartphone, la tablette ou l'ordinateur que vous utilisez avec le haut-parleur dispose de la fonction *Bluetooth*.

Suite à la page 2.

## CONNEXION BLUETOOTH® : LES DEUX FONT LA PAIRE

2. Allumez le haut-parleur (appuyez sur le bouton de mise en marche et maintenez-le enfoncé pendant 3 secondes). Vous verrez un clignotement lumineux.
3. Faites ce que vous devez faire avec votre appareil.
4. Recherchez votre haut-parleur JAM Plus dans la liste *Bluetooth* de votre appareil ou cliquez sur OUI.
5. Il vous suffit alors d'appuyer sur la touche LECTURE de votre haut-parleur et d'augmenter le volume. Ou de le diminuer.

L'appareil et la fonction *Bluetooth* se trouveront à chaque fois. Tant que *Bluetooth* sera... vous savez, activé sur votre haut-parleur.

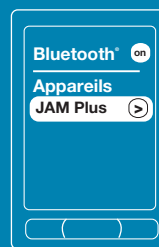
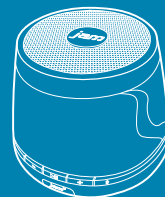
Si la connexion se fait avec un ordinateur, quelques étapes supplémentaires seront peut-être nécessaires. Pour plus d'informations à ce propos, consultez votre fabricant. En fonction de votre appareil, il peut vous être demandé de saisir un code de couplage. Si c'est le cas, indiquez « 0000 ».

Pour désactiver le couplage d'un appareil existant et procéder au couplage d'un nouvel appareil, appuyez sur le bouton Lecture/pause et maintenez-le enfoncé pendant 5 secondes pour activer le mode de couplage.




Remarque : si vous allumez votre JAM Plus mais que la fête n'est pas encore commencée, il s'éteindra automatiquement après 2 minutes d'inactivité sans couplage.

Remarque : une fois le couplage effectué, si vous mettez la fête sur pause pendant 15 minutes, votre haut-parleur s'éteindra automatiquement afin de préserver la batterie.

Remarque : vous ne devez probablement jamais le faire, mais au cas où les commandes du haut-parleur ne fonctionneraient pas, appuyez sur le bouton de réinitialisation pour réinitialiser le haut-parleur.

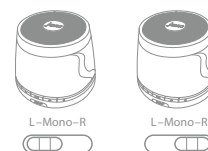


## COUPLAGE D'UN HAUT-PARLEUR JAM PLUS

1. Retournez le haut-parleur et mettez l'interrupteur en mode « Mono ». 
2. Appuyez sur le bouton d'alimentation et maintenez-le enfoncé pendant 5 secondes pour allumer l'appareil. 
3. Suivez les instructions ci-dessus pour coupler votre haut-parleur. 
4. Il vous suffit alors d'appuyer sur la touche lecture de votre appareil et d'augmenter le volume. Ou de le diminuer.

## COUPLAGE DE DEUX HAUT-PARLEURS JAM PLUS

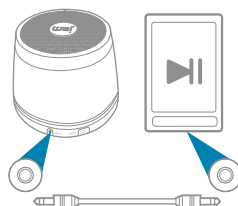
1. Passez le haut-parleur 1 en mode « L » avec l'interrupteur.
2. Passez le haut-parleur 2 en mode « R » avec l'interrupteur.
3. Allumez le haut-parleur 1 (appuyez sur le bouton d'alimentation et maintenez-le enfoncé pendant 5 secondes).
4. Allumez le haut-parleur 2 (appuyez sur le bouton d'alimentation et maintenez-le enfoncé pendant 5 secondes).
5. Le couplage des haut-parleurs commencera automatiquement. Cela peut prendre jusqu'à 30 secondes.
6. Quand vous entendrez une tonalité, et que l'indicateur JAM<sup>2</sup> restera allumé sans clignoter, vous pourrez coupler votre appareil.
7. Suivez les instructions ci-dessus pour coupler vos haut-parleurs. Sélectionnez JAM<sup>2</sup> dans la liste de vos appareils *Bluetooth*.



## BRANCHEMENT AUDIO À L'ANCIENNE

1. Branchez une extrémité du câble dans le haut-parleur, et l'autre dans la sortie audio pour casque de votre appareil.
2. Allumez le haut-parleur.
3. Il vous suffit alors d'appuyer sur la touche LECTURE de votre appareil et d'augmenter le volume. Ou de le diminuer.

Vous devrez lire et mettre la musique en pause à partir de votre appareil, pas du haut-parleur. Mais ça ne devrait pas poser de problème. Vous serez là, non?



Câble auxiliaire non inclus.

## UN SON PROPRE

Un tissu doux et sec, c'est tout ce dont vous avez besoin pour nettoyer votre haut-parleur. L'eau, les produits nettoyants agressifs et autres liquides ne font qu'endommager la mécanique interne. Donc, n'y pensez même pas.

## LA VOIX INTÉRIEURE

Quand votre JAM Plus ne vous fait pas swinguer, il peut vous parler de ce qu'il est en train de faire : allumage, prêt pour le couplage, couplé, volume maximum, chargement, recevoir un appel, raccrocher, refuser un appel et arrêt.

En bon gadget mondain qu'il est, votre haut-parleur parle plusieurs langues, mais peut aussi se taire. Votre haut-parleur peut discuter avec vous en anglais, en espagnol, en français, ou en portugais. Changer de langue et de tonalité est très simple : il vous suffit d'introduire une agrafe, une épingle de sécurité ou le goupillon de sélection de la langue fourni dans le petit trou, sur le dessous du haut-parleur. Appuyez jusqu'à ce que le haut-parleur se mette à parler votre langue.

## GARANTIE LIMITÉE D'UN AN

Pour de plus amples renseignements et instructions au sujet de la garantie, veuillez visiter le site :

É.-U.A. : [www.jamaudio.com/customer-support/warranty-1yr](http://www.jamaudio.com/customer-support/warranty-1yr)

CANADA : [canada.jamaudio.com/warranty-1yr](http://canada.jamaudio.com/warranty-1yr)

Pour obtenir un service couvert par la garantie pour votre produit JAM, contacter un représentant de notre service à la clientèle par téléphone ou par courriel (vous pouvez trouver leurs coordonnées sur la page 1). N'oubliez pas d'avoir en main le numéro de modèle de votre produit.

## ALLÔ? FONCTION MAINS LIBRES? OUI!

Quand des amis vous appellent pour s'incruster dans votre petite fiesta (vous savez que ça va arriver), vous pouvez répondre au téléphone sans déconnecter votre haut-parleur JAM Plus. Vous avez bien lu. Votre haut-parleur fait également office de haut-parleur pour téléphone, comme pour la fonction mains libres. C'est pas beau, ça? Voici comment ça marche :

1. Assurez-vous que votre téléphone et votre haut-parleur sont connectés via *Bluetooth*.
2. Répondre à un appel et raccrocher se fait de la même manière : en appuyant simplement sur le bouton LECTURE/PAUSE de votre appareil JAM Plus.
3. Si vous préférez ne pas répondre, appuyez sur le bouton LECTURE/PAUSE de votre haut-parleur JAM Plus et maintenez-le enfoncé pendant trois secondes pour ignorer l'appel.

LA MEILLEURE PARTIE : en cas d'appel entrant, le haut-parleur JAM Plus met la musique sur pause avant de sonner. Lorsque vous raccrochez, la musique reprend là où elle s'était arrêtée, et vous pouvez continuer à chanter. Si vous êtes à l'origine de l'appel, commencez à composer le numéro sur votre téléphone : le haut-parleur JAM Plus passera automatiquement en mode mains libres. N'est-ce pas réconfortant de savoir que votre haut-parleur vous comprend totalement?

Reportez-vous au tableau ci-dessous pour découvrir un guide complet sur la gestion des appels avec votre JAM Plus.

Remarque : dans le cas où vous recevriez un appel en mode JAM<sup>2</sup>, seul le haut-parleur principal (celui de gauche) peut contrôler l'appel.

Situation	Appuyer brièvement sur le bouton Lecture/Pause	Appuyer longtemps sur le bouton Lecture/Pause
Premier appel entrant	Décrocher	Refuser l'appel
Appel en cours	Raccrocher	

## CE QUE NOUS FAIT DIRE LE GOUVERNEMENT

### Conformité au FCC:

Remarque : Cet appareil est conforme à la Partie 15 des règles de la FCC. Le fonctionnement de cet appareil fait l'objet de deux conditions : (1) l'appareil ne doit pas causer de l'interférence, et (2) l'appareil doit tolérer l'éventuelle interférence reçue, y compris de l'interférence pouvant nuire à son bon fonctionnement.

Remarque : cet appareil a été testé et respecte les limites de la Classe B des appareils numériques, conformément à la Partie 15 des règles de la FCC. Ces limites ont été mises en place afin d'offrir une protection raisonnable contre les interférences dans une installation résidentielle.

Cet appareil génère, utilise et peut émettre de l'énergie radioélectrique et, s'il n'est pas installé et utilisé conformément aux instructions, il peut causer de l'interférence aux communications radio. Par contre, il n'y a pas de garantie qu'aucune interférence n'aura lieu dans une résidence particulière.

Si cet appareil interfère avec la réception de la radio ou de la télévision, ce qui peut être déterminé en allumant et éteignant l'appareil, nous encourageons l'utilisateur de tenter de rectifier le problème en suivant une ou plusieurs des mesures suivantes :

- Réorientez ou déplacez l'antenne réceptrice.
- Augmentez l'espace séparant l'appareil et le récepteur.
- Branchez l'appareil à une prise se trouvant sur un circuit différent de celui utilisé par le récepteur.
- Consultez un vendeur ou un technicien de radio et de téléviseur spécialisé pour obtenir de l'aide.

Remarque : Toute modification n'ayant pas été expressément approuvée par HMDX peut annuler le droit de l'utilisateur d'utiliser le produit.

### Mise en garde IC: CNR-GEN 4E Édition Novembre 2014

Le présent appareil est conforme aux CNR d'Industrie Canada applicables aux appareils radio exempts de licence.

L'exploitation est autorisée aux deux conditions suivantes: (1) l'appareil ne doit pas produire de brouillage, et (2) l'utilisateur de l'appareil doit accepter tout brouillage radioélectrique subi, même si le brouillage est susceptible d'en compromettre le fonctionnement.

## CE QUE NOUS FONT DIRE NOS AVOCATS

### CONSIGNES IMPORTANTES DE SÉCURITÉ

Lors de l'utilisation d'un appareil électrique, des précautions de base doivent toujours être respectées, y compris les suivantes :

#### LISEZ TOUTES LES DIRECTIVES AVANT D'UTILISER L'APPAREIL

- **AVERTISSEMENT** : Ne placez pas les haut-parleurs trop près des oreilles. Ceci pourrait endommager les tympans, surtout chez les jeunes enfants.
- Utilisez cet appareil uniquement pour les fonctions qui lui sont attribuées, conformément au présent manuel. N'utilisez pas d'accessoires non recommandés par HMDX.
- HMDX n'est pas responsable des éventuels dommages causés à un téléphone intelligent, à un lecteur MP3, un iPod ou tout autre appareil.
- N'installez ou ne rangez pas l'appareil dans un endroit où il peut tomber ou être tiré dans une baignoire ou un lavabo.
- Ne placez pas ou ne faites pas tomber l'appareil dans de l'eau ou d'autres liquides.
- Cet appareil n'est pas conçu pour les enfants. CECI N'EST PAS UN JOUET.
- Ne faites jamais fonctionner l'appareil si un fil, une prise, un câble ou le boîtier est endommagé.
- Maintenez l'appareil loin des surfaces chaudes.
- Installez l'appareil uniquement sur une surface sèche. Ne placez pas l'appareil sur une surface mouillée par de l'eau ou un solvant.

#### Avis aux résidents de la Californie :

**AVERTISSEMENT : cet appareil contient des produits chimiques qui, selon l'état de Californie, peuvent causer le cancer, un handicap congénital ou d'autres troubles liés à la reproduction.**

## UN MESSAGE DE L'ENVIRONNEMENT

### AVERTISSEMENT :

Ce produit possède une pile au lithium intégrée non remplaçable. Veuillez jeter le produit conformément aux lignes directrices locales, étatiques, provinciales, territoriales et nationales.

Cet appareil contient des petites pièces pouvant présenter un risque d'étouffement pour de jeunes enfants.

MISE EN GARDE : Toute réparation de cet appareil doit uniquement être effectuée par le personnel de service autorisé HMDX.